



**INSTALLATIONSANLEITUNG
PI-LED CLIENT PC APPLIKATION**

1 System Voraussetzungen

Unterstützte Betriebssysteme:

- Windows 7 (x86, x64)
- Windows 8 (x86, x64)
- Windows 8.1 (x86, x64)
- Windows 10 (x86, x64)

Minimale Hardware Anforderungen:

- 1 GHz oder schnellerer Mikroprozessor
- 512 MB of RAM
- 8 MB verfügbarer Festplattenspeicher (ohne .NET Framework)

Installiertes .NET Framework:

- .NET Framework 4.5.2

Administratorrechte:

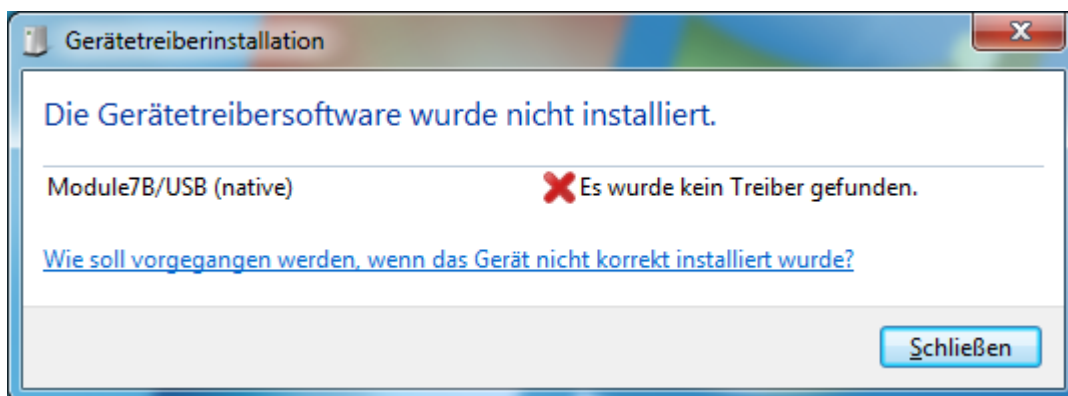
- Benutzer muss Administratorrechte besitzen

2 Erst-Installation mit Zigbee USB Stick

1. Zigbee USB Stick an den PC anschließen



2. Gerätetreiberinstallation durch klicken auf den Hyperlink (siehe unten) „**überspringen**“



3. USB Stick angesteckt lassen

3 Erst-Installation mit DALI USB

1. Lunatone DALI USB an den PC anschließen

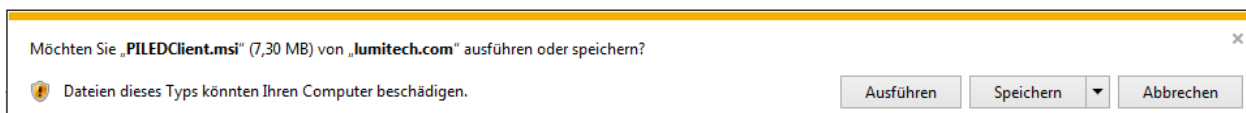


4. Lunatone DALI Cockpit installieren

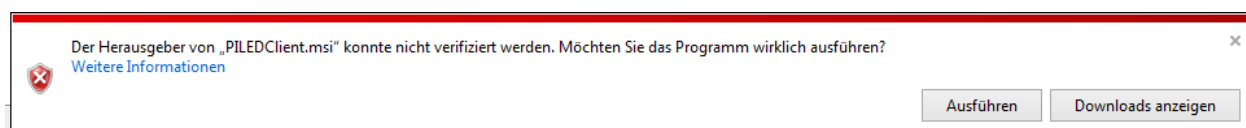
http://lunatone.at/en/downloads/DALI-Cockpit_V126_r4.zip

4 Installation PI-LED Client Applikation

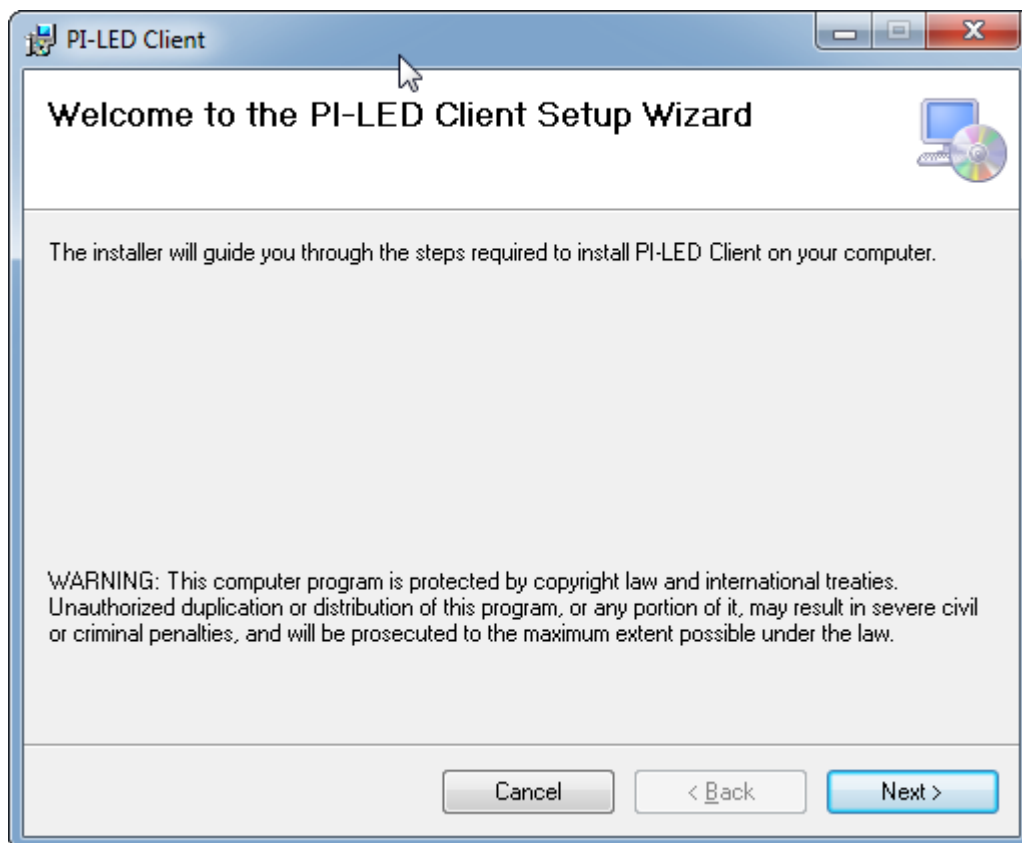
1. Herunterladen der Datei PI-LEDClient.msi
2. Ausführen klicken

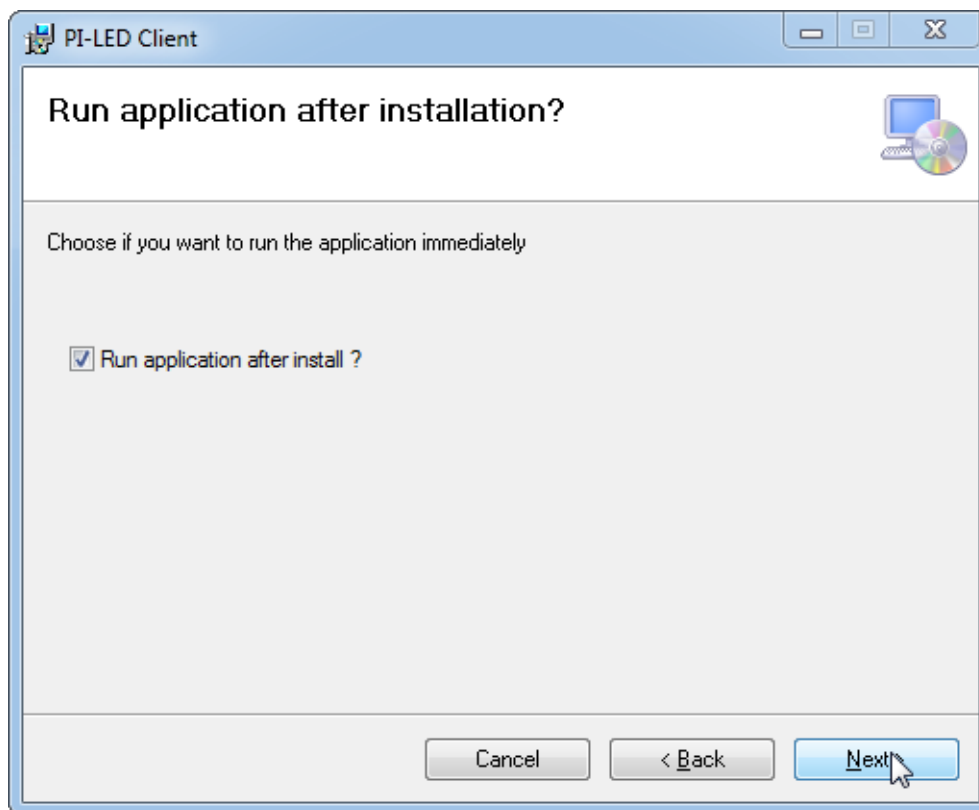


3. Konnte der „Herausgeber von PILEDClient.msi“ nicht verifiziert werden, nochmal „Ausführen“ bestätigen



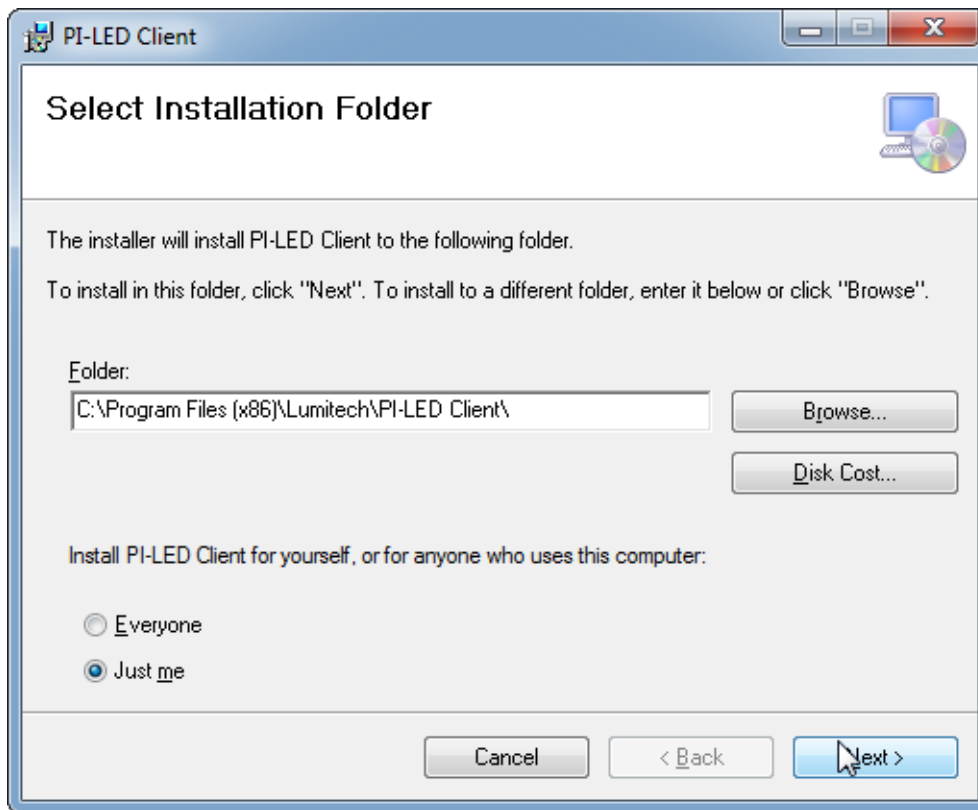
4. Installations Wizard ausführen



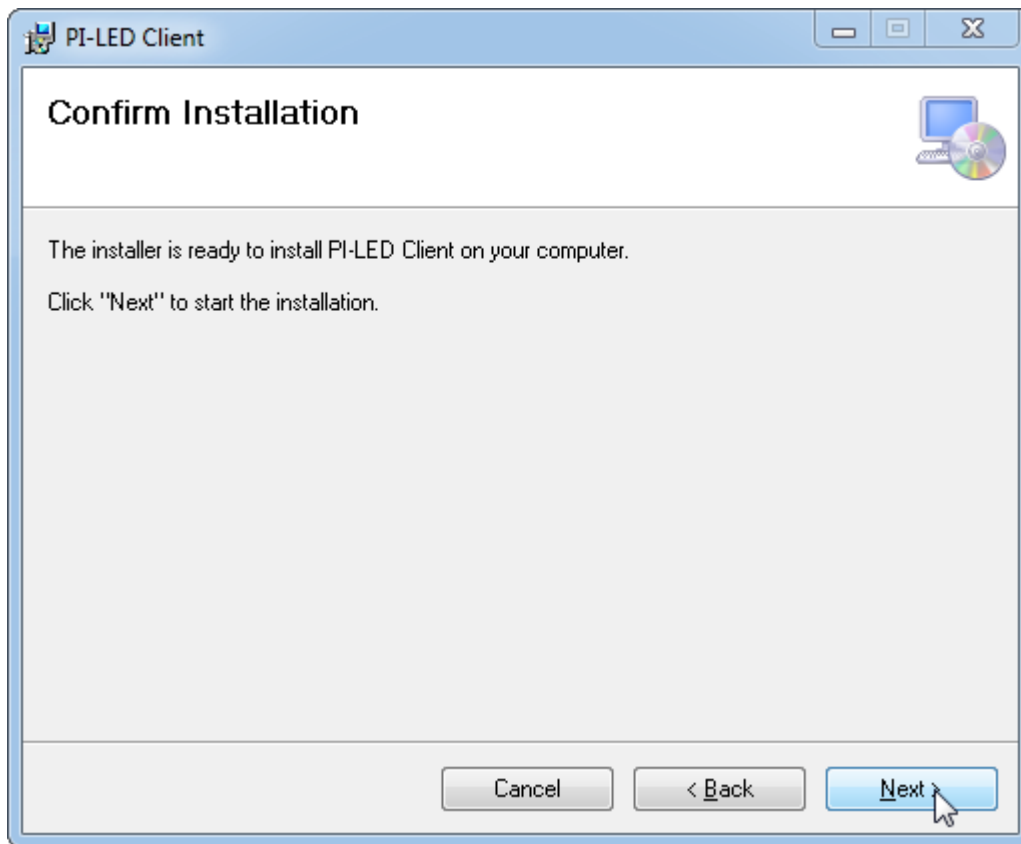


Bei der Erstinstallation die Checkbox „Run application after install ?“ deaktivieren, da zunächst der Treiber installiert wird.

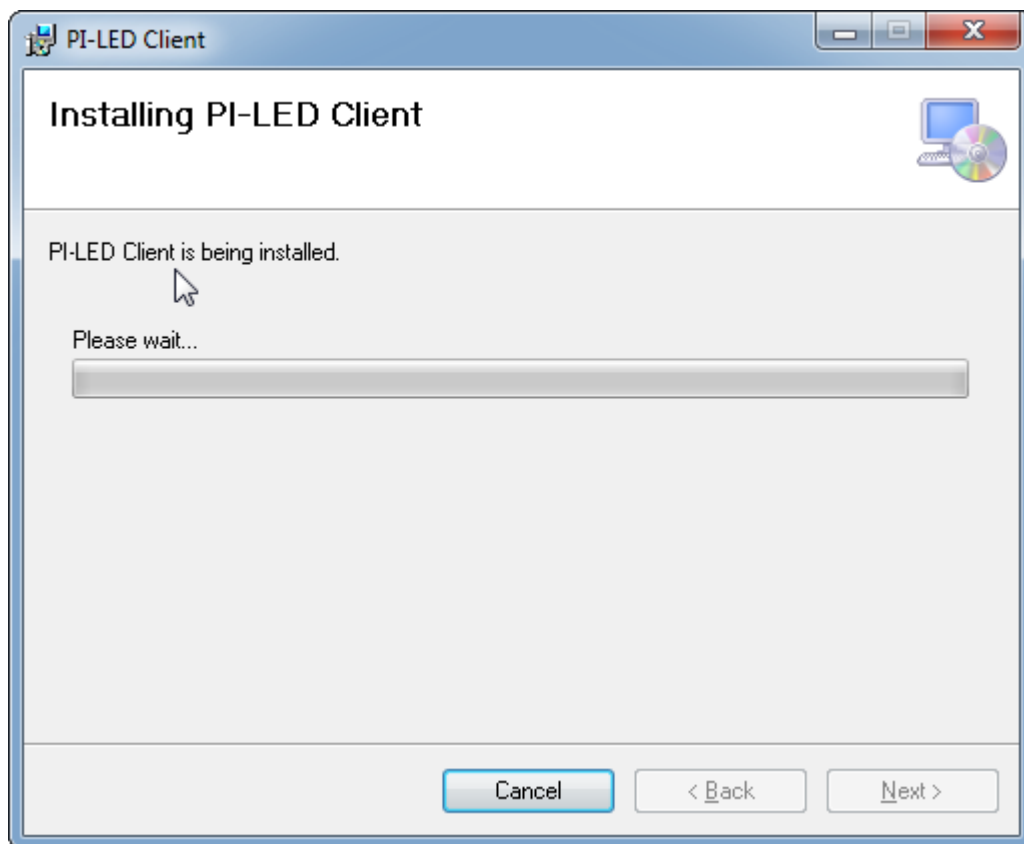
5. Installationsordner auswählen



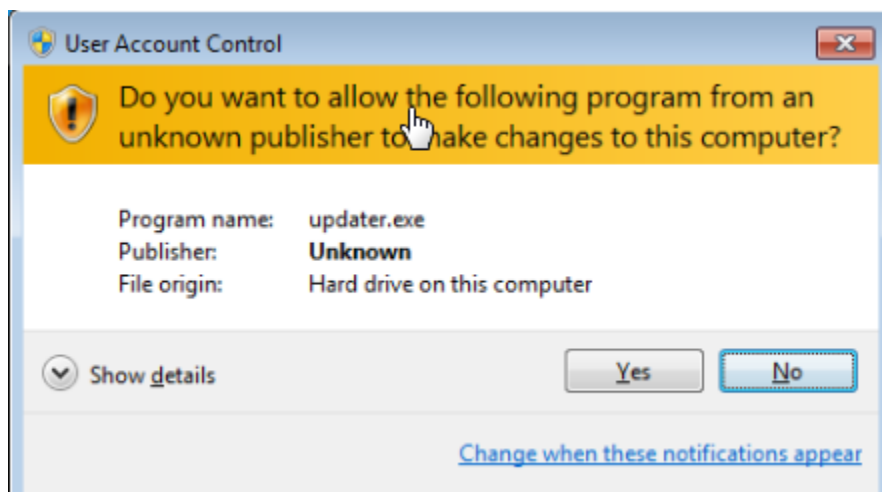
6. Installation bestätigen



7. Installation wird ausgeführt

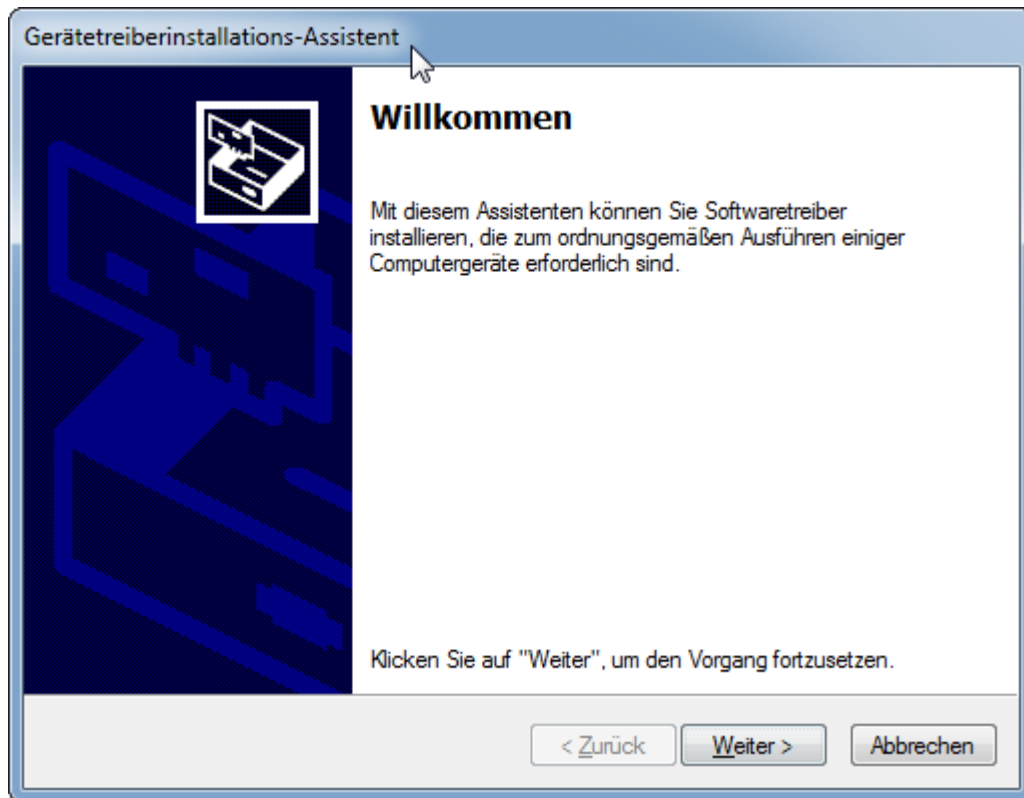


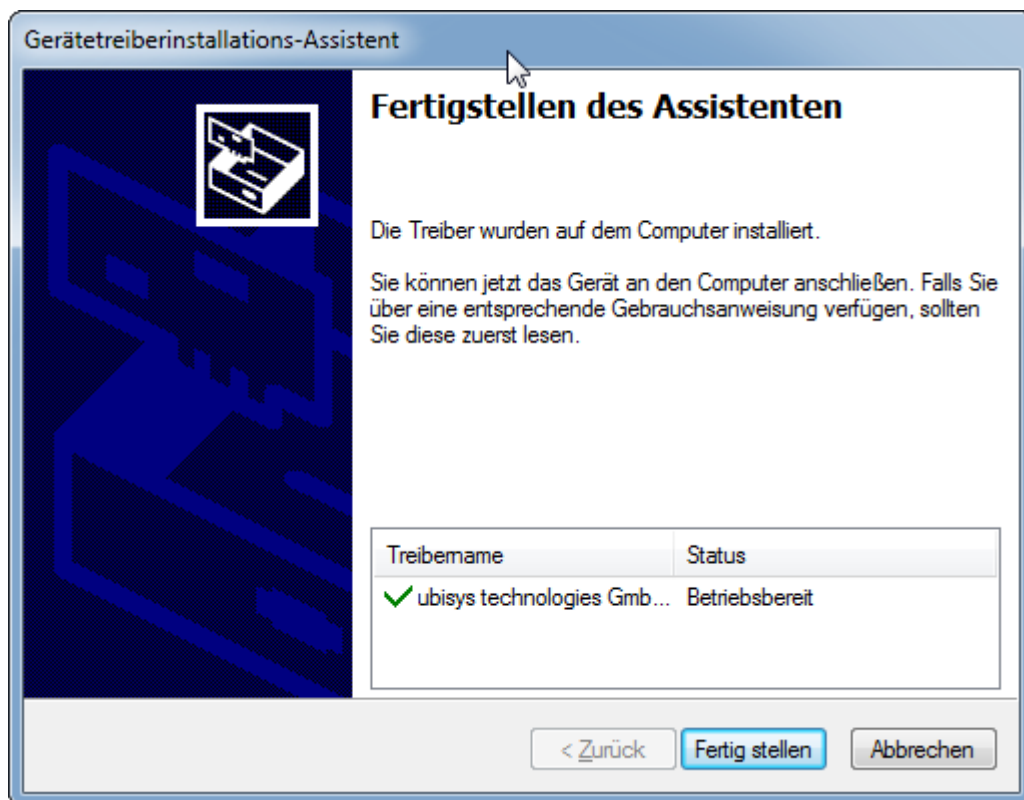
8. Installation als Administrator bestätigen



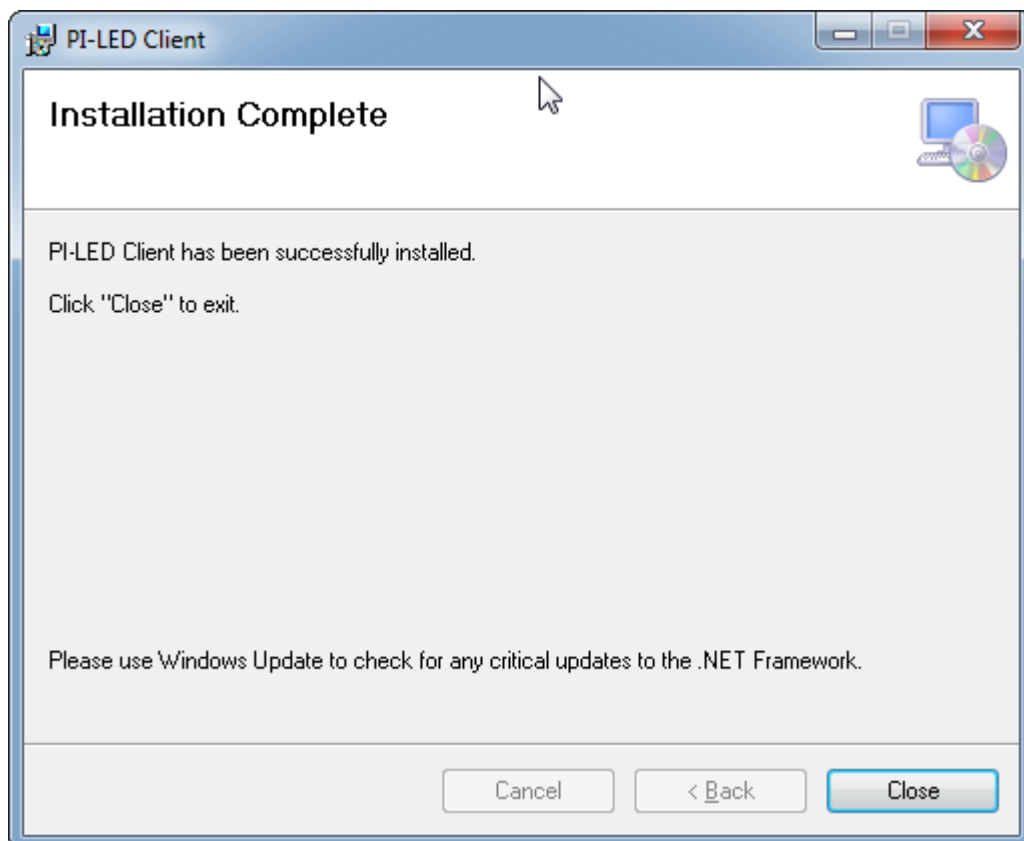
9. Gerätetreiberinstallation durchführen

Anmerkung: Die Gerätetreiberinstallation wird nur ausgeführt, wenn der Gerätetreiber für den Zigbee USB Stick noch nicht installiert wurde.

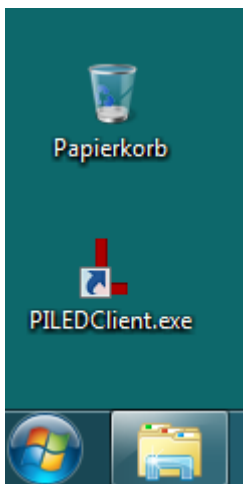




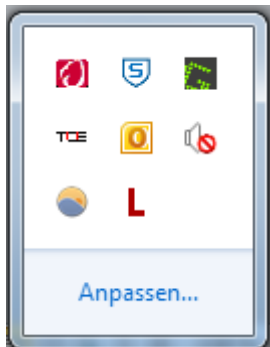
10. Installation abgeschlossen



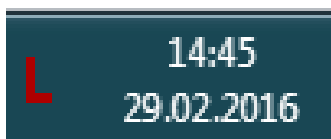
11. Desktop Link



War die Installation erfolgreich, so befindet sich ein Link zur Applikation am Desktop. Wurde bei der Installation „Run application after install“ geklickt, so ist die Applikation gestartet und das Applikations Icon befindet sich im „Benachrichtigungsfeld“ (rechts unten im Taskbar neben Uhrzeit und Datum).

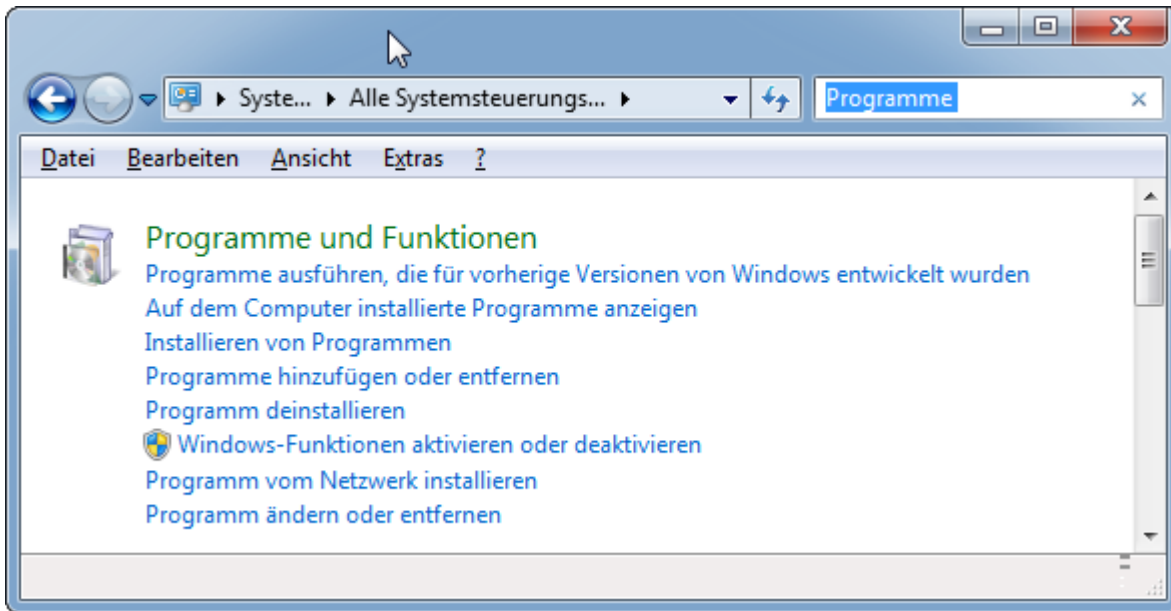


Das Applikationsicon kann mittels „Drag & Drop“ als permanentes Icon im Benachrichtigungsfeld (z.B. direkt neben der Uhrzeit) angezeigt werden.

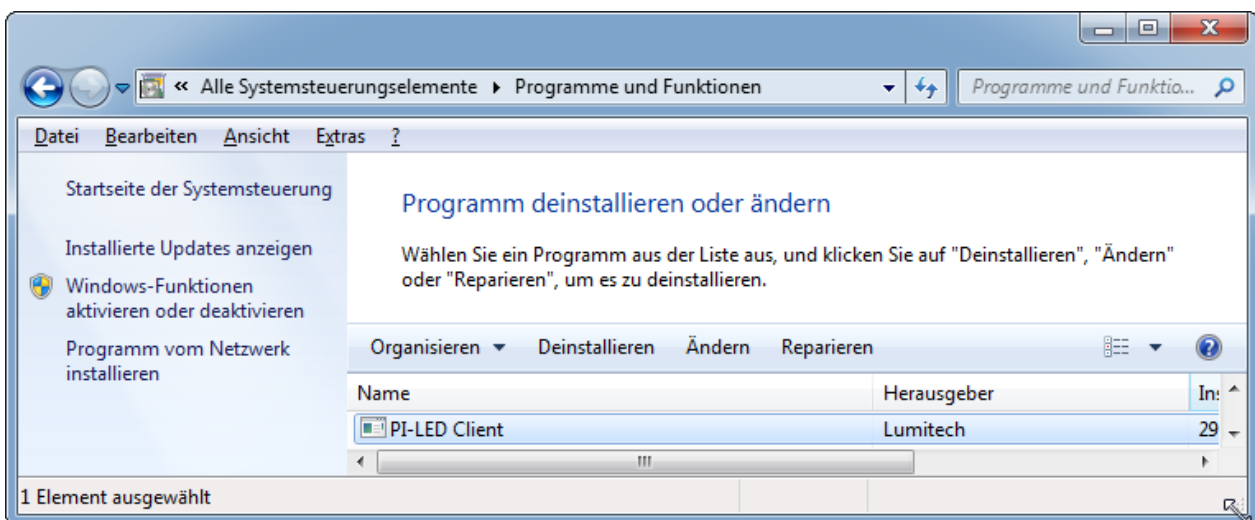


5 Deinstallation

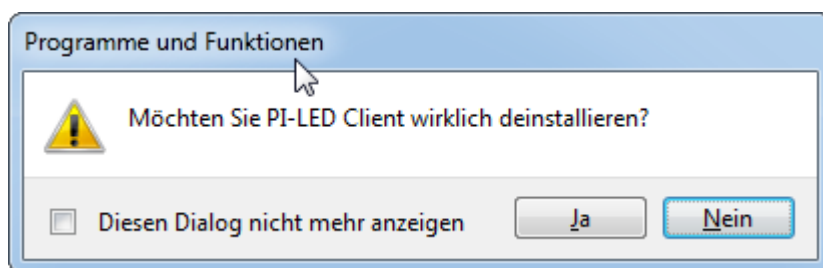
1. Gehe zu „Start→Systemsteuerung→Programme hinzufügen oder entfernen“



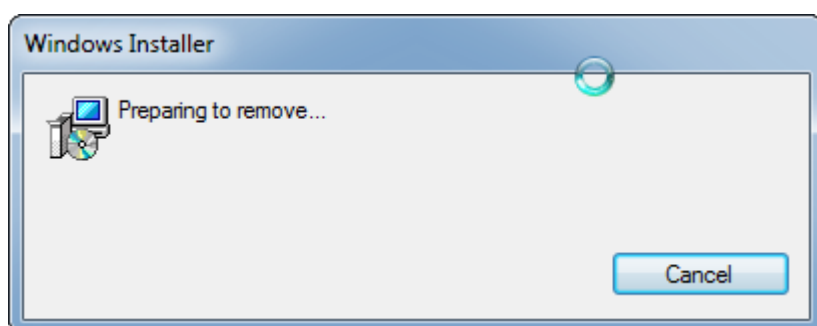
2. Suche nach Programm „PI-LED Client“ → rechte Maustaste → deinstallieren



3. Deinstallieren bestätigen



4. Warten auf Deinstallation (ev. „Als Administrator ausführen“ bestätigen)

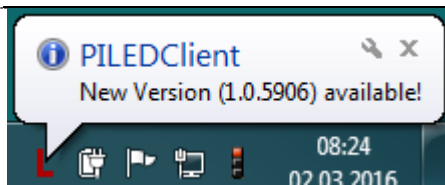


Anmerkung: Die USB-Stick Treiber bleiben installiert, sodass bei einem Update der PC-Applikation diese nicht nochmal installiert werden müssen.

6 Automatisches Update

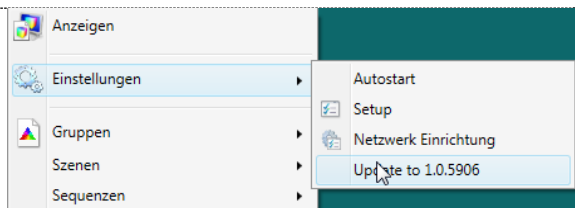
Beim Starten des Programmes wird automatisch abgefragt, ob eine neue Version der Applikation zum Download verfügbar ist. Ist dies der Fall, so wird eine Benachrichtigung angezeigt.

	<p>Die aktuelle Programmversion wird im Contextmenü ganz unten, neben dem Befehl <<Beenden>> angezeigt. Im Bild links ist das die Versionsnummer „1.0.5910“.</p>
--	--



Ist eine neue Programmversion verfügbar, so wird eine Benachrichtigung angezeigt.

Im Bild links ist die neue Versionsnummer „1.0.5906“.



Durch klicken auf den Menüpunkt

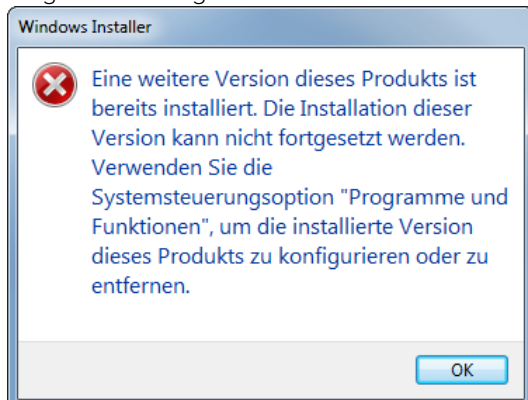
„Einstellungen → Update to x.x.xxxx“ wird die neue Programmversion heruntergeladen und automatisch installiert.

Es wird der Installationsassistent ausgeführt (siehe Punkt 3).

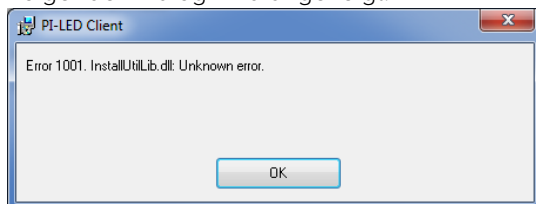
7 Troubleshooting

Problem

Folgender Dialog erscheint beim Installieren:



Folgender Dialog wird angezeigt:



Aktion

Die heruntergeladene Programmversion ist bereits installiert.

Um diese Version erneut zu installieren, müssen sie die aktuelle Version „manuell“ (siehe Punkt 4) deinstallieren und das Setup File (PILEDClient.msi) nochmal ausführen.

Es muss das .Net Framework Version > 4.5.2 installiert sind.

Manuelles Herunterladen des Frameworks von der Microsoft Homepage

8 Kontakt

KITEO GmbH
Salesianergasse 16
1030 Wien

Tel.: 0043 (0) 1 907 24 10 0
Fax.: 0043 (0) 1 907 24 10 222

info@kiteo.eu